

GAMME MAJEURE **& MODES** *Apprendre et Comprendre*

LES INTERVALLES

On appelle intervalle la distance entre deux notes, que l'on nomme « tons »

La distance entre deux notes consécutives, et non altérées (c'est à dire agrémentées d'un # ou d'un b, est toujours de 1 ton sauf entre mi et fa (½ ton) et entre si et do (½ ton également). Pour s'en souvenir, voici un moyen très simple : les intervalles de demi-ton se situent après les deux notes qui finissent par un « i » : mi et si.

(il n'existe donc pas « techniquement » de note mi# ou si#, fab ou dob , même si on peut en rencontrer dans des circonstances particulières de notation)

Si on écrit les notes de DO à DO on obtient ceci :

DO	RE	MI	FA	SOL	LA	SI	DO
	1	1	½	1	1	1	½

Tout cela est bien joli, mais à quoi cela sert il ?

Et bien en premier lieu, cette structure d'intervalles est celle qui définira toutes les gammes majeures.

Par exemple si on prend pour note de départ Mi et qu'on lui applique cette structure d'intervalles, on obtient les notes suivantes :

MI	FA#	SOL#	LA	SI	DO#	RE#	MI
-----------	------------	-------------	-----------	-----------	------------	------------	-----------

Nous venons d'écrire ainsi la gamme majeure de MI.

Majeure ? Pourquoi majeure ?

Parce que chaque note de cette gamme possède un nom lié à sa place relative par rapport à la première note. Cette première note s'appelle la

« tonique » de la gamme. C'est elle qui donne le ton de départ de cette gamme : gamme de Do majeur : tonique Do. Première note Do...

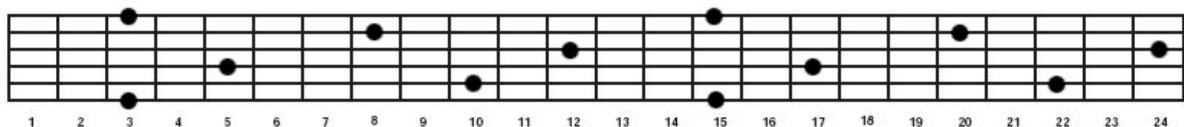
La deuxième note se nomme « la seconde », puis vient « la tierce », « la quarte », « la quinte », « la sixte », « la septième » et enfin « l'octave » (qui n'est autre que la tonique 8 degrés plus haut). De plus, chacun de ces degrés (sauf la tonique et l'octave) peut se voir « taxé » d'une qualité supplémentaire que l'on définit par « majeure », « mineure », « juste », « parfaite », « augmentée » ou « diminuée ». On parle de « seconde majeur ou mineure », de « tierce majeure ou mineure », de « quarte juste, parfaite, augmentée ou diminuée », idem pour la « quinte », de sixte « majeure ou mineure » et de « septième majeure ou mineure »... (Ce système est relativement complexe et inclut quelques règles précises et sera étudié en détails un peu plus tard)

Et l'on définit une gamme, un accord ou un arpège en fonction de la qualité de sa tierce. Si celle-ci est majeure (intervalle de 2 tons par rapport à la tonique), alors la gamme, l'accord ou l'arpège est majeur, et il devient mineur si sa tierce est mineure elle-même (intervalle de 1½ par rapport à la tonique).

Forts de cette nouvelle connaissance il devient donc possible, lorsque l'on sait que les accords et arpèges de trois sons (nommés triades) sont toujours composés d'une tonique, d'une tierce et d'une quinte, de les retrouver sans difficulté à partir de l'écriture de la gamme majeure correspondant à leur tonalité d'origine, ou encore de calculer rapidement ces intervalles directement.

Schéma des Octaves :

Apprendre ce schéma par cœur dans toutes les tonalités.



LA GAMME MAJEURE : Le Concept

La gamme majeure est la gamme sur laquelle est basée l'ensemble de la musique occidentale moderne. Elle est composée de 7 tons (également appelés « degrés ») organisés en intervalles de ton ou demi-ton. C'est cette organisation des intervalles qui la compose qui lui donne la qualité de gamme dite « diatonique ».

Si on part de la note G, corde de E grave, 3^{ème} case, on obtient alors le doigté suivant :

Economy Picking

TAB

3 5 7 3 5 7 4 5 7 4 5 7 5 7 8 5 7 8 8 7 5 8 7 5

V ^ V ^ ^ V ^ ^ V ^ ^ V ^ ^ V ^ ^ V ^ ^ V ^ ^ V ^ ^ V

7 5 4 7 5 4 7 5 3 7 5 3

V ^ V ^ ^ V ^ ^ V ^ ^ V

L'harmonisation de cette gamme donne la séquence d'accords de trois sons suivants :

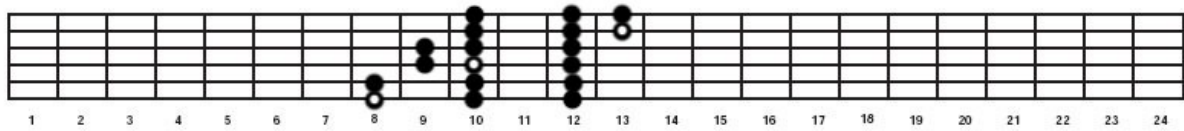
IM IIm IIIIm IVM VM VIm VIIdim

Donc pour G majeur :

G Am Bm C D Em F#dim

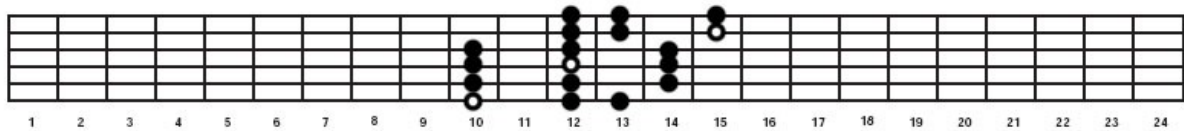
Les Doigtés

Position 1 : DO Ionien (C ionian) Formule : 1 2 3 4 5 6 7



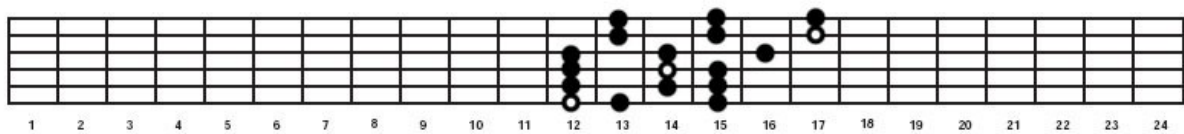
Accord : C maj

Position 2 : RE Dorien (D dorian) : Formule : 1 2 b3 4 5 6 b7



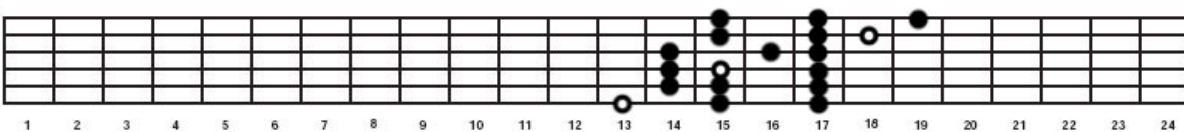
Accord : D min

Position 3 : MI Phrygien (E Phrygian) : Formule : 1 b2 b3 4 5 b6 b7



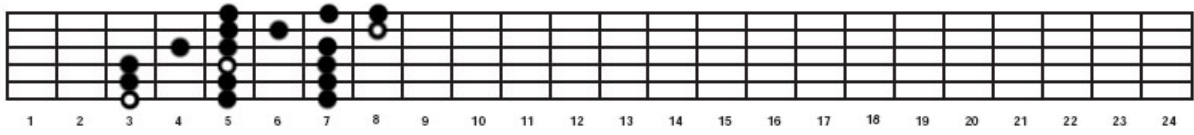
Accord : E min

Position 4 : FA lydien (F Lydian) : Formule 1 2 3 #4 5 6 7



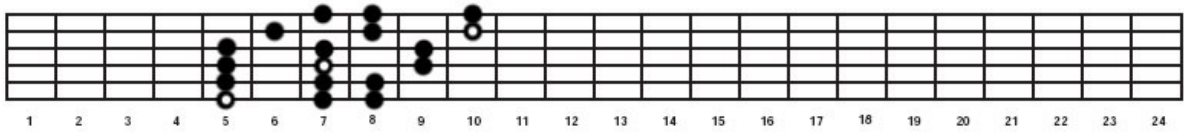
Accord : F maj

Position 5 : SOL Mixolydien (G Mixolydian) : Formule 1 2 3 4 5 6 b7



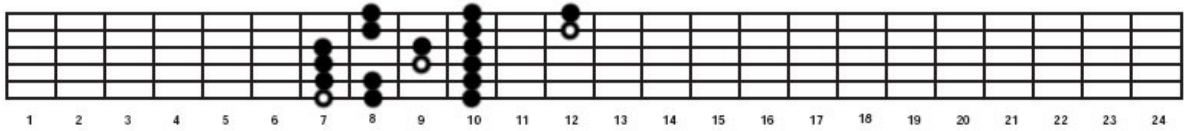
Accord : G maj

Position 6 : LA Aéolien (A Aeolian) : Formule 1 2 b3 4 5 b6 b7



Accord : A min

Position 7 : SI Locrien (B Locrian) : Formule 1 b2 b3 4 b5 b6 b7



Accord : B dim

Modalité/relativité des gammes majeure et mineure.

On entend fréquemment le terme de « gamme relative mineure » ou « majeure », rarement ce concept est-il pourtant expliqué clairement et exhaustivement.

Essayons de corriger cela ici...

La gamme diatonique majeure, comme vu précédemment, est composée de 7 notes (appelés « degrés » et labellisés par des chiffres romains allant de I à VII). Ces 7 degrés peuvent substituer au point de départ naturel de la gamme (son degré I ou tonique (« *root* » en anglais)), créant ainsi un nouveau point de départ de la gamme ainsi qu'un décalage dans le système d'intervalles de la gamme majeure. Ainsi, partir du second degré de la gamme donnera un nouveau système d'intervalles comme celui-ci :

1ton ½ton 1ton 1ton 1ton ½ton 1ton
Donnant comme nouvelle « gamme », les notes suivantes :

ré mi fa sol la si do

On note que les notes restent bien entendu les mêmes, alors que l'enchaînement des intervalles change. Dans le même temps, et ce très logiquement, on obtient un nouveau système d'accord, ou l'accord crée sur le premier degré de la nouvelle gamme devient mineur. L'enchaînement se poursuit bien sûr en décalant le système de la gamme majeure : **mineur, mineur, majeur, majeur, mineur, diminué, majeur**. Et on peut appliquer exactement le même principe à chaque degré de la gamme. Ces « nouvelles gammes » sont appelées « modes » et sont nommés ainsi :

ionien, dorien, phrygien, lydien, myxolydien, aéolien, et locrien.

Ils sont liés respectivement et dans cet ordre aux différents degrés de la gamme majeure. Les apprendre par cœur dans cet ordre est donc la première des étapes afin de les comprendre.

Si maintenant, on examine la gamme mineure naturelle construite à partir de la note « la » comme tonique, on constate que les notes qui constituent cette gamme sont :

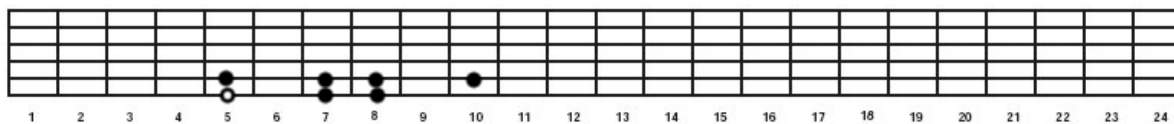
la si do ré mi fa sol

Elle est donc exactement la même que la gamme majeure de « do » si on la démarre sur son sixième degré. Ce sixième degré correspond au mode aéolien. Le mode aéolien et la gamme mineure naturelle sont donc identiques.

Le terme de gamme relative mineure concerne toute gamme naturelle mineure « liée » à une gamme majeure parce qu'elle est issue de son 6^e degré. Exemple : « la mineure est relative à do majeure ». On peut retrouver une gamme mineure relative par déduction en soustrayant un intervalle de tierce mineure (1 ton ½) à la tonique de la gamme majeure.

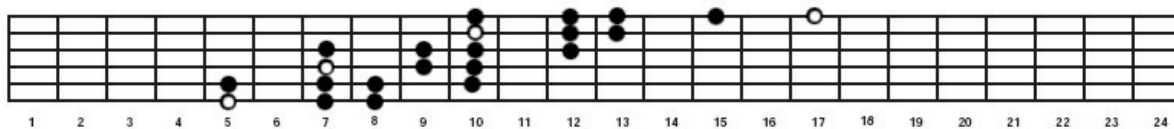
Les Modes en organisation 3+4

Le concept sur une octave :

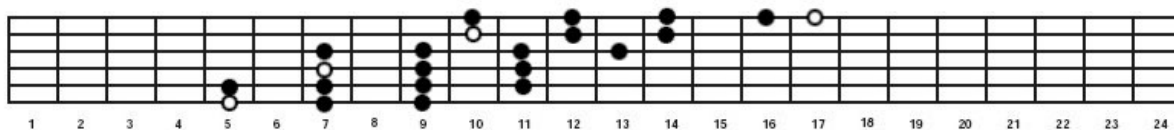


A Aeolien

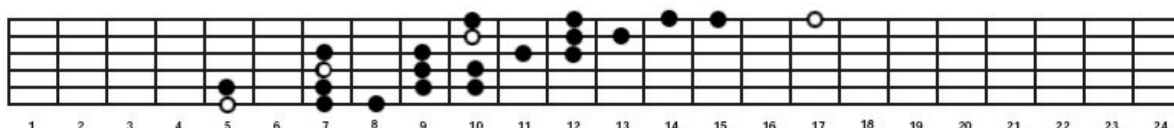
En version complète sur 3 octaves :



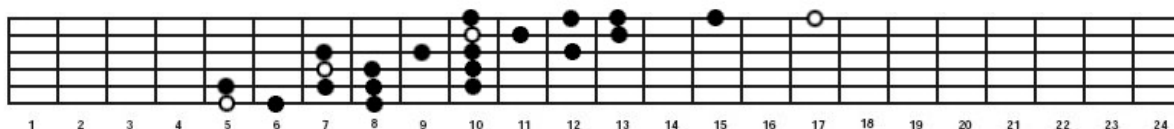
Les autres modes :



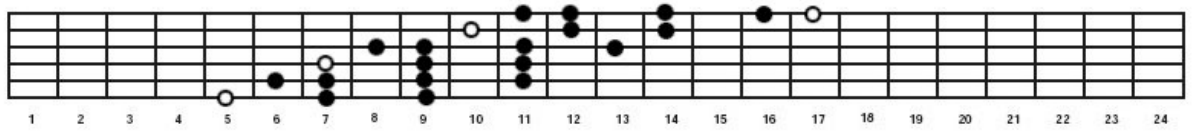
A Ionien



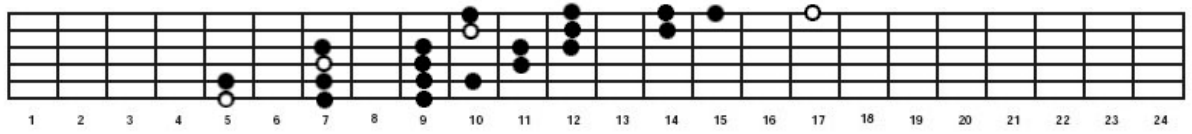
A Dorien



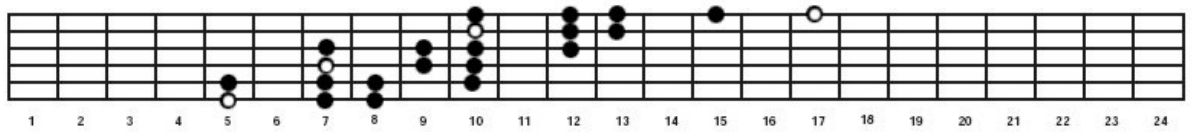
A Phrygien



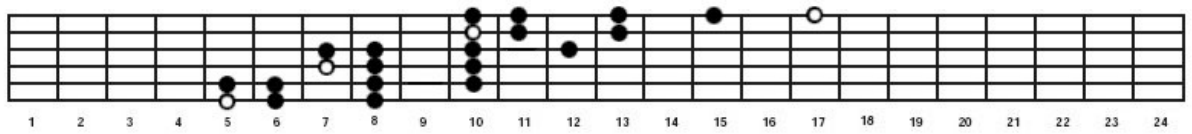
A Lydien



A Mixolydien



A Aeolien



A Locrien